



# BURGBERNHEIM

Natürlich!

September/  
Oktober 2009  
7. Ausgabe

## MITTEILUNGSBLATT DER STADT BURGBERNHEIM

**Liebe Gäste aus Nah und Fern,  
liebe Burgbernheimerinnen und Burgbernheimer,**

*zur „Bernerner Kerwa“ darf ich Sie  
– auch im Namen des Stadtrates –  
herzlich einladen.*

Feiern Sie zusammen mit den Bürgerinnen und Bürgern unserer Stadt eine „original fränkische Kerwa“. Auch alle ehemaligen Bernerner, die aus beruflichen oder familiären Gründen unseren Ort verlassen haben, begrüßen wir herzlich und freuen uns auf gute Gespräche mit alten Bekannten. Ein paar Tage Burgbernheimer Luft zu schnuppern, gibt Kraft, die Zeit bis zur Kirchweih im nächsten Jahr zu überbrücken.

Unser Festprogramm beginnt mit den Gottesdiensten in der evangelischen St. Johannis-Kirche und der katholischen Kirche St. Martin, auf deren Weihe das Fest der Kirchweih zurückgeht.

Ein Höhepunkt wird sicherlich wieder der Umzug der Kerwa-Burschen und -Mädels am Sonntag sein. Aber auch die Königsabholung der Schützen am Samstag und der Bürgerschützenumzug am Montag tragen zur Bereicherung des Festprogramms bei. Unsere beiden Zieler freuen sich jetzt bereits über möglichst viele weibliche Gäste zum Bürgerschützenumzug. Am Kirchweihmontag und -dienstag sind alle Bürger Burgbernheims aufgefordert, ihre Schießkünste im Rahmen des Bürgerschießens zu zeigen, schließlich geht es um einen Hammel und ein Lamm.

Die Gasthäuser werden Sie mit kulinarischen Köstlichkeiten und Stimmungsmusik verwöhnen. Am Marktplatz kommen die Kleinen auf ihre Kosten: Karussell, Auto-Skooter, Schießbuden, Naschereien und vieles mehr lassen jedes Kinderherz höher schlagen.

Unser Erholungsort hat aber nicht nur auf dem Marktplatz und in den Gastwirtschaften etwas zu bieten! Nutzen Sie einen Besuch bei uns zum Erkunden des neuen „Nordic-Fitness-Sports-Parks“, zum Wandern zwischen den herrlichen Streuobstwiesen und im herbstlichen Wald oder zum Schlendern durch unsere historischen Straßen und Gässchen.

Allen Gästen und Burgbernheimern wünsche ich ein frohes Kirchweihfest und ein paar schöne Stunden bei guter Stimmung.

*(Das Kirchweihprogramm finden Sie auf der Seite 4)*

Ihr  
**Matthias Schwarz**  
Erster Bürgermeister

**Burgbernheimer Kirchweih:  
vom 18. - 22. September 2009**



## TAGESORDNUNG DER 15. SITZUNG DES STADTRATES VOM 30.07.2009

1. Genehmigung der Sitzungsniederschrift vom 25.06.2009
2. **Bauantrag von Frau Diana Weidner auf Neubau eines Einfamilienwohnhauses mit Garage auf dem Grundstück Fl.Nr. 4944 der Gemarkung Burgbernheim (Hornungswiesenweg/Bergeler Straße)**  
Der Stadtrat stimmte dem Bauvorhaben zu, wünschte allerdings eine rote Dacheindeckung.
3. **Antrag von Herrn Hans Joachim Schmidt, Buchheim, auf Einleitung eines Bauleitplanverfahrens zur Ausweisung einer Freiflächenphotovoltaikanlage auf dem Grundstück Fl.Nr. 256 Gemarkung Buchheim.**  
Nach eingehender Diskussion wurde dem Antrag stattgegeben. Das Verfahren zur Aufstellung eines entsprechenden Bebauungsplanes kann jetzt eingeleitet werden, um eine Fläche von rund 5 ha in der Gemarkung Buchheim für eine Freiflächenphotovoltaikanlage nutzen zu können.
4. **Ländliche Entwicklung; Zustimmung zum Abschluss einer Vereinbarung über die Beteiligung der Stadt an den Sachkosten der Arbeitskreise für das geplante Verfahren Buchheim-Schwebheim (Dorferneuerung) im Rahmen der Vorbereitungsphase.**  
Der Stadtrat stimmte der Vereinbarung zu. Hierin geht es um die anteilige Kostenübernahme (1.000 €) an den Sachkosten der Arbeitskreise.
5. **Ländliche Entwicklung; Zustimmung zum Abschluss einer Vereinbarung über die Beteiligung der Stadt an den Honorarkosten für die Durchführung der Vorbereitungsphase des geplanten Verfahrens Buchheim-Schwebheim (Dorferneuerung) mit Hilfe einer fachlich begleiteten Bürgermitwirkung.**  
Der Stadtrat stimmte der Vereinbarung zu. Die Freie Planungsgruppe 7 aus Stuttgart begleitet die Arbeit der Arbeitskreise.
6. **Antrag auf Vorbescheid der Erbgemeinschaft Lang wegen Neubau von Verkaufsflächen auf dem Grundstück Fl.Nr. 258/2 der Gemarkung Burgbernheim (Untere Rathausgasse).**  
Der Stadtrat erteilte das gemeindliche Einvernehmen und begrüßte das Bauvorhaben.
7. **Städtebauliche Sanierungsmaßnahme der Stadt Bad Windsheim; integriertes Entwicklungskonzept; Beteiligung der Träger öffentlicher Belange nach § 139 BauGB.**  
Gegen das Entwicklungskonzept werden seitens der Stadt Burgbernheim keine Einwendungen erhoben.
8. **Bauleitplanung der Stadt Bad Windsheim; 12. Änderung des Flächennutzungsplans im Parallelverfahren mit der Aufstellung des vorhabensbezogenen Bebauungsplanes Nr. 55 „Biogasanlage Bad Windsheim“; Beteiligung der Träger öffentlicher Belange nach § 4 Abs. 1 BauGB**  
Die Stadt Burgbernheim erhebt keine Einwendungen.
9. **Geh- und Radweg im Zuge der Kreisstraße NEA 52; Bahnquerung.**  
Um die Lücke im Radweg entlang der Windsheimer Straße zu schließen, soll das Reststück von ca. 80 m Länge ausgebaut werden. Die Stadt übernimmt die Kosten für den Radwegebau bis zum Bahnübergang (ca. 15.000 €), die Bahn baut auf ihre Kosten zwei Umlaufsperrern und den Weg über die Gleise.
10. **Brückenprüfungen für die Fußgängerbrücken über die DB-Strecke Würzburg-Treuchtlingen; Vorstellung der Honorarangebote.**  
Der Tagesordnungspunkt wurde auf die nächste Sitzung vertagt.
11. **Sonstiges**  
Umsatzsteuerrückerstattung: Für die Herstellung von Wasserleitungshausanschlüssen und angefallene Herstellungsbeiträge aus den Jahren 2000 - 2009 wird die Umsatzsteuer nachträglich auf 7% festgesetzt. Der Unterschiedsbetrag zur bereits entrichteten Umsatzsteuer (16% bzw. 19%) wird auf Antrag erstattet.





## TAGESORDNUNG DER 16. SITZUNG DES STADTRATES VOM 03.09.2009

1. Genehmigung der Sitzungsniederschrift vom 30.07.2009
2. **Neubau einer Dreifach-Sporthalle; Vergabe folgender Arbeiten:**
  - a) **Sportboden**  
Den Auftrag zum Einbau eines flächenelastischen Schwingbodens erhält die Fa. Hoppe Sportbodenbau GmbH aus Holzgerlingen zum Preis von 127.651,30 €.
  - b) **Holz-Aluminium-Pfosten-Riegel-Fassade**  
Die Fenster- und Pfosten-Riegel-Elemente wird die Fa. Guttendörfer GmbH & Co. KG aus Ansbach zum Angebotspreis von 449.609,37 € einbauen.
3. **Neubau einer Dreifach-Sporthalle; Sachstandsbericht und Genehmigung von Nachträgen**  
Die Nachträge der Fa. Staudinger GmbH aus Burgbernheim i.H.v. 16.181,66 € und 362,42 € wurden genehmigt. Für die Sporthalle wurden bisher Aufträge (incl. Nachträge) i.H.v. 2.635.259,40 € erteilt, in der Kostenberechnung vom 18.09.2008 waren diese Gewerke mit 2.729.648,41 € angesetzt.  
Herr Ruppert vom Architekturbüro Jechnerer stellte auch die Maßnahmen im Rahmen der energetischen Sanierung der Hauptschule Burgbernheim vor. Hierfür soll der Bauantrag in der nächsten Bauausschusssitzung behandelt werden.
4. **Prüfung der Brücken über die DB-Strecke Würzburg-Treuchtlingen; Vorstellung der Honorarangebote**  
Der Tagesordnungspunkt wurde in die nichtöffentliche Sitzung verschoben. Eine Beauftragung erfolgte noch nicht. In der nächsten Sitzung soll der TÜV-Gutachter die Auswirkungen und den Handlungsbedarf für die Sanierung/Erneuerung der Fußgängerbrücken erläutern.
5. **Sonstiges**
  - Die Kommunale Allianz „A 7 -Franken-West“ hat die Internetplattform [www.franken-west.de](http://www.franken-west.de) freigeschaltet. Hier wird vorrangig eine bessere gemeinsame Vermarktung der Gewerbe- und Industriegebiete entlang der A7 angestrebt.
  - Die Stadt Bad Windsheim teilte mit, dass aus finanziellen Gründen der gemeinsame Bau des Radweges Buchheim-Wiebelsheim abgelehnt bzw. in die Haushaltsberatungen 2011 verschoben wird.
  - Alle Wahlhelfer erhalten für die Bundestagswahl 2009 ein Erfrischungsgeld von 21,00 €.

### Wir gratulieren zur Geburt

**18.07.2009 Sophia Schmidt**  
Eltern: Volker und Kathrin Schmidt,  
Pfaffenhofen 7, Burgbernheim

**19.08.2009 Marcellino Winterstein**  
Eltern: Mario und Nicole Winterstein,  
In der Schubertin 9, Burgbernheim



## Freiwillige Feuerwehr Burgbernheim

### Einsätze:

- 29.06. – 07:39 Uhr Pkw-Brand, Autobahn A7  
16.07. – 21:07 Uhr Container-Brand, Steinach  
22.07. – 06:02 Uhr Fehlalarm Brandmeldeanlage, Burgbernheim  
30.07. – 10:28 Uhr Flächenbrand, Erlachsiedlung

### Termine:

- 15.09. – 19:00 Uhr Atemschutzübung, Bad Windsheim  
19.09.-27.09. Feuerwehr-Aktionswoche  
26.09. – 08:00 Uhr Jugendfeuerwehr-Wissenstest, Markt Erlbach  
03.10. Ausflug  
07.10. – 19:00 Uhr Jugendfeuerwehr  
14.10. – 19:30 Uhr Übung  
17.10. – 15:00 Uhr Gerätedienst  
21.10. – 20:00 Uhr Atemschutzübung, Bad Windsheim  
04.11. – 19:00 Uhr Jugendfeuerwehr

[www.ffw-burgbernheim.de](http://www.ffw-burgbernheim.de)

# Programm zur BURGBERNHEIMER KIRCHWEIH 2009



## Freitag, 18.09.

18.00 Uhr Fußballspiel D-Jugend TSV Burgbernheim – TSV Colmberg II

## Samstag, 19.09.

11.00 Uhr Fußballspiel E-Jugend TSV Burgbernheim – TSV Markt Nordheim

14.00 Uhr Beginn des Festplatzbetriebes

14.15 Uhr Fußballspiel C-Jugend TSV Burgbernheim – VFB Schillingsfürst

14.30 Uhr Königsabholung und Schützenumzug der Schützengilde

15.30 Uhr Fußballspiel B-Jugend TSV Burgbernheim – TSV Schnelldorf

17.00 Uhr Fußballspiel „Alte Herren“ TSV Burgbernheim – TSV Flachslanden

20.00 Uhr Kirchweih Tanz des TSV 1877 Burgbernheim in der Roßmühle

## Sonntag, 20.09.

08.45 Uhr Festgottesdienst in der St. Martins-Kirche

10.00 Uhr Festgottesdienst in der St. Johannes-Kirche

11.00 Uhr Festplatzbetrieb

13.30 Uhr Kirchweihumzug der Kirchweihburschen ab Rodgasse

14.00 Uhr Fußballspiel TSV Burgbernheim II – SV Ergersheim II

16.00 Uhr Fußballspiel 1. Mannschaft TSV Burgbernheim – SV Ergersheim

## Montag, 21.09.

09.30 Uhr Fröhschoppen für Ehrengäste im Gasthof „Goldener Hirschen“  
Fröhschoppen der Vereine in den Vereinslokalen  
Festplatzbetrieb

11.00 Uhr Traditioneller Bürgerschützenumzug mit „Zielern“

13.00 Uhr Bürgerschießen im Schützenhaus  
(1. Preis: 1 Hammel sowie Geldpreise)  
im Anschluss daran Preisverteilung im Schützenhaus

## Dienstag, 22.09.

14.00 Uhr Bürgerschießen im Schützenhaus  
(1. Preis: 1 Lamm sowie Geldpreise)  
im Anschluss daran Preisverteilung im Schützenhaus

16.00 Uhr Beginn der traditionellen „HÖRLEINS-KIRCHWEIH“  
im Gasthaus „Goldener Engel“ (Familie Birngruber)

## Besondere Hinweise:

**Am Kirchweihsonntag sind die Einzelhandelsgeschäfte von 13.00 Uhr - 18.00 Uhr geöffnet.**

An allen Kirchweih Tagen ist Festbetrieb auf dem Marktplatz mit Rundfahrgeschäften, Verkaufsständen etc.

## Stadt Burgbernheim erstattet anteilige Umsatzsteuer zurück

Das Bundesministerium der Finanzen verfügte im Jahr 2000, dass das Legen von Wasserleitungen einschließlich der Wasserhausanschlüsse mit dem normalen Umsatzsteuersatz (bis 31.12.2006: 16 %), ab 01.01.2007 mit 19 % zu versteuern ist. Diese Vorgehensweise wurde von der Stadt Burgbernheim auch so umgesetzt.

Der Bundesfinanzhof entschied im Jahre 2008, dass für diese Leistungen nur der ermäßigte Steuersatz in Höhe von 7 % anzuwenden ist. Dies bestätigte das Bundesfinanzministerium bzw. das Bayerische Staatsministerium der Finanzen Mitte 2009 und ergänzte, dass der ermäßigte Steuersatz auch auf Herstellungsbeiträge bzw. Verbesserungsbeiträge Anwendung findet. Vereinfacht ausgedrückt bedeutet dies, dass Maßnahmen an der Wasserversorgungseinrichtung mit der Lieferung von Wasser gleichzusetzen und mit dem ermäßigten Steuersatz von 7 % zu besteuern sind.

Der ermäßigte Steuersatz wird von der Stadt Burgbernheim ab sofort bei allen noch nicht abgeschlossenen Kostenerstattungsverfahren in Ansatz gebracht. Bei bereits abgeschlossenen Maßnahmen (ab 12.08.2000), für die 16 % bzw. 19 % Umsatzsteuer erhoben wurde, besteht für die Stadt Burgbernheim als Wasserversorger die Möglichkeit, die zuviel entrichtete Umsatzsteuer zurückzuerstatten.

Die Stadt sieht es als ihre Pflicht und als ein Gebot der Fairness an, die Bürger zu entlasten, wenn sich hierzu eine Möglichkeit bietet. Wir wollen unseren Bürgerinnen und Bürgern auf Antrag die zuviel erhobene Mehrwertsteuer zurückerstatten.

Das Antragsformular ist nebenan abgedruckt, Sie erhalten es aber auch direkt bei der Verwaltungsgemeinschaft Burgbernheim, die Ihnen auch gerne Ihre Fragen beantwortet (Herr Neumann, Tel. 09843/309-26 oder Herr Käser, Tel. 09843/309-27). Auch auf unserer Homepage finden Sie den Antrag: [www.burgbernheim.de](http://www.burgbernheim.de).

Wir weisen darauf hin, dass ein Rechtsanspruch auf Verzinsung des Erstattungsbeitrages nicht besteht.

.....  
Vorname, Name

.....  
Ort, Datum

.....  
Straße, Hs.Nr.

.....  
Telefon

.....  
Plz., Ort

Verwaltungsgemeinschaft Burgbernheim  
Rathausplatz 1  
91593 Burgbernheim

### Antrag auf teilweise Erstattung der Umsatzsteuer

- für eine Rechnung oder einen Bescheid für einen Wasserhausanschluss  
 für einen Herstellungsbeitragsbescheid zur Wasserversorgung

Für das Anwesen:

.....  
Straße, Hs. Nr.

.....  
Plz, Ort

*(ist nur auszufüllen, wenn das Anwesen nicht identisch mit der Anschrift des Absenders ist)*

bzw.

für das Grundstück Fl.Nr. ...., Gemarkung .....

Datum und -falls bekannt- Aktenzeichen des Bescheids oder der Rechnung:  
.....

Ich bitte um Überweisung des Erstattungsbetrags auf mein folgendes Konto:

.....  
Kontonummer

.....  
Bankleitzahl

.....  
Kreditinstitut

Mit der Unterschrift versichere ich, dass, dass

- ich tatsächlich Adressat des Ausgangsbescheides war;
- ich hinsichtlich des oben bezeichneten Bescheids bzw. der o.g. Rechnung nicht oder nur teilweise zum Vorsteuerabzug berechtigt bin;
- vorstehende Angaben wahrheitsgemäß und vollständig sind und ich insbesondere Anspruchsberechtigter der Erstattung bin. Ich bin mir bewusst, dass falsche Angaben u. a. zu einer Rückforderung des Erstattungsbetrags führen können;
- für den Fall, dass die Rechnung oder der Bescheid mehrere Adressaten aufweist, nur ich den Erstattungsantrag stelle.

Mit freundlichen Grüßen

.....  
(Unterschrift)



# Streuobsttag auf dem Kapellenberg am Sonntag, dem 11.10.2009

(findet jährlich am 2. Sonntag im Oktober statt)

**Programm:**

**10.00 Uhr** Fest-Gottesdienst auf dem Kapellenberg  
(bei schlechtem Wetter in der St. Johannes Kirche)

**11.00 Uhr** Eröffnung und Grußworte

**ab 11.00 Uhr**

- Obstsortenbestimmung durch Pomologen
- Obstsortenschau
- Saftpresse im Einsatz
- Informationen zum Obstbau
- Obstverkauf
- Bauernmarkt mit regionalen Produkten
- Baumschule mit Beratung/Verkauf
- Schafschor
- Imker, Drechsler, Korbflechter
- Losverkauf
- Kinderspiel- und Malbereich
- musikalische Umrahmung durch Stadtkapelle
- warmes Essen und Getränke
- Kaffee und Kuchen

**17.00 Uhr** Verlosung von zahlreichen Obstbäumen zum Pflanzen



## Fotowettbewerb – wir suchen die schönsten Bilder aus Burgbernheim und Umgebung

**Foto des Monats Juli****Überdachung Kino Open Air**

Marco Neumann, Hildenseestr. 1  
91593 Burgbernheim

**Foto des Monats August****Schmetterling auf der Nase**

Kathrin Feindert, Breslauer Ring 10  
91593 Burgbernheim

**Die Gewinner erhalten jeweils 50,00 €. Herzlichen Glückwunsch!**

Mit diesen beiden Bildern ist unser Fotowettbewerb abgeschlossen. Wir bedanken uns bei allen Einsendern der über 200 Bilder recht herzlich.

Im Herbst/Winter 2009 möchten wir Ihnen im Rathaus im Rahmen einer Fotoausstellung die 30 schönsten Bilder vorstellen und werden dann auch das Foto

des Jahres bekanntgeben.  
(näheres hierzu im nächsten Mitteilungsblatt).



## Neubau Sporthalle Burgbernheim

Nach Ausheben der Baugrube - für den Transport des Aushubmaterials waren rund 1.000 Lkw-Fahrten notwendig - konnte der Unterbau (Rollierung) eingebracht und die Böschungen mit Planen gegen Abrutschen gesichert werden. Für die Hülsen im Bereich des Sportbodens wurden Vertiefungen ausgehoben und die Hülsen mit in die Bodenplatte aus wasserundurchlässigem Beton einbetoniert.

Im Juli wurde der östliche und südliche Teil der Bodenplatte fertig gestellt sowie die Ortbetonaußen- und -innenwände bzw. -stützen betoniert. Der übrige Teil der Bodenplatte der zukünftigen Hallenfläche wird nach Versetzen der Stahlbe-

tonfertigteile ergänzt, da diese Fläche bis zur Anlieferung bzw. bis zum Versetzen der Teile für den Autokran befahrbar bleiben muss.

Ebenfalls im Juli wurde das zukünftige Lüftungsbauwerk und Anfang August das Rampenbauwerk an der Schulstraße begonnen.

Mittlerweile sind die Stahlbetonfertigteile (Innenwände in der Spielerebene, Tribünenfertigteile, Filigrandecken über dem Nebenraumtrakt, etc.) versetzt. Ein 160 t Kran hob die Fertigteile in die endgültige Position. Das schwerste Tribünenenteil hatte ein Gewicht von 36 t. Derzeit wird die Decke über der Spieler-

ebene fertig gestellt. Danach werden sich die Arbeiten an der Bodenplatte im nördlichen Bereich und die Arbeiten an den Außenwänden im Bereich der Spielerebene im nördlichen Teil anschließen. Zeitgleich werden die Außenwände der Zuschauertribüne errichtet, die Stahlbetonarbeiten an dem Rampenbauwerk bzw. an dem Fluchtbauwerk zum Sportplatz folgen.

Die Fertigstellung der Rohbauarbeiten ist für Mitte November 2009 geplant. Im Anschluss daran wird die Holzbaufirma die Leimbinder für die Dachkonstruktion aufbringen, sodass das Dach noch vor Wintereintritt geschlossen werden kann.



Auf diesem Bild sind die zukünftigen Geräteräume bzw. Zugänge vom Umkleide- in den Sportbereich bereits gut zu erkennen.



Der 160 t Autokran hebt ein Tribünenenteil in die richtige Position.

## Energetische Sanierung der Hauptschule Burgbernheim

Aus dem Konjunkturpaket des Bundes erhält die Verwaltungsgemeinschaft Burgbernheim für die energetische Sanierung der Hauptschule Burgbernheim Fördermittel von 1.000.000 €.

In der Verwaltungsgemeinschaftssitzung vom 27.07.2009 stellte das beauftragte Architekturbüro Jechnerer aus Herrieden den Umfang der Maßnahme dar:

- Erneuerung der kompletten Fenster
- Dämmung der Fassade (100 mm Dämmung)

- Dämmung der obersten Decken (140 mm Dämmung)
- Verbesserung des Brandschutzes
- Verbesserung der Fluchtwege (zusätzliche Türen)
- Einbau einer Hackschnitzel-Heizungsanlage (ca. 250 kW) mit Bunkeranlage für ca. 60 m<sup>3</sup> Hackschnitzel
- Austausch der Heizkörper
- Austausch der Beleuchtung

Die Kostenberechnung geht von Gesamtkosten von rund 1.300.000 € aus, hiervon

erhält die Verwaltungsgemeinschaft Fördermittel von 1.000.000 €. Die Arbeiten werden über den Winter ausgeschrieben. Baubeginn soll im Frühjahr 2010 sein, sodass die Arbeiten zum Ende der Sommerferien 2010 abgeschlossen werden können.

In den kommenden Wochen gilt es ein Konzept für die Beschaffung der Hackschnitzel auszuarbeiten, da diese bereits zum Winterbeginn 2010 benötigt werden.



# Erneuerbare Energien in Burgbernheim

Immer mehr Bürgerinnen und Bürger entscheiden sich dafür, ihre Dachflächen zur Stromerzeugung zu nutzen. Die folgende Aufstellung zeigt die installierte Leistung in den letzten Jahren und enthält ausschließlich die Daten der Stadtwerke. In den Ortsteilen liegt das Stromnetz bei der N-ERGIE Aktiengesellschaft Nürnberg, in deren Netzbereich fallen auch die beiden großen Freiflächen-Photovoltaikanlagen mit einer installierten Leistung von über 5.000 kW.

Jahr der Inbetriebnahme	installierte Leistung in kW
2001	8,44
2002	40,02
2003	49,84
2004	75,65
2005	52,16
2006	98,51
2007	46,00
2008	22,03
2009	229,48
Summe:	622,13 kW

Die Photovoltaikanlagen speisten im Jahr 2008 insgesamt 400.733 kWh Strom in das Netz der Stadtwerke Burgbernheim ein, hierfür erhielten die Anlagenbetreiber 206.877 € an Einspeisevergütungen erstattet. Diese werden durch das Erneuerbare-Energien-Gesetz (EEG) für einen Zeitraum von 20 Jahren ab Inbetriebnahme gesetzlich garantiert. Die Vergütung für Anlagen (kleiner 30 kW), die 2009 noch in Betrieb gehen, liegt bei 43,01 Cent/kWh.

Aus Biomasse konnten 2008 im Stadtgebiet insgesamt 2.153.640 kWh Strom erzeugt werden.

Somit liegt der Gesamtanteil der Energieerzeugung aus erneuerbaren Energien in Burgbernheim bei 2.554.373 kWh. Bei einem Jahresstromverbrauch von rund 24.000.000 kWh beträgt der erneuerbare-Energien-Anteil 10,6%. Rechnet man nur den Verbrauch der Haushaltskunden von 7.000.000 kWh, versorgt sich das Stadtgebiet zu 36,5% selbst mit Strom.

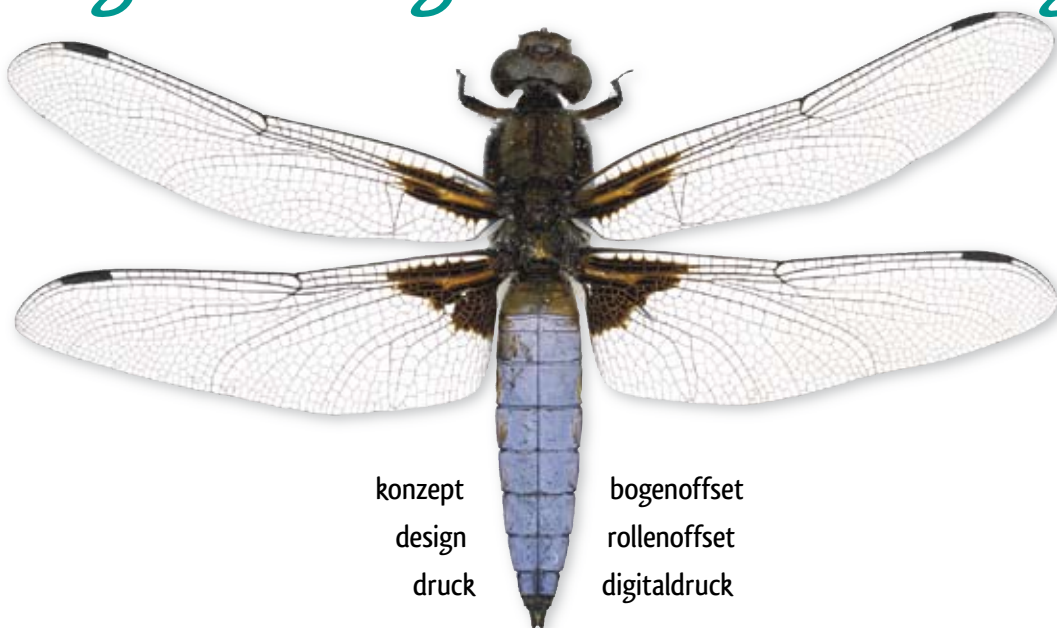
Die Stadtwerke Burgbernheim sind verpflichtet, die oben genannten Einspeise-

vergütungen an die Photovoltaik- bzw. Biomasseanlagenbetreiber zu entrichten. Diese Beträge werden von E.ON-Netz GmbH wieder erstattet.

Gleichzeitig müssen die Stadtwerke von ihrer verkauften Menge einen Anteil aus bundesweit eingespeister Strommenge (Windkraft, Photovoltaik und Biomasse) von 17,75% zu einem festgelegten Preis von 12,08 Cent/kWh erwerben (Stand 2008). Diese Mehrkosten werden dann an den Endverbraucher in Form des EEG-Zuschlages weitergegeben, pro Kilowattstunde schlägt die Umfinanzierung mit 1,2 Cent zu Buche.



## farbig · filigran · wendig ...



konzept  
design  
druck

bogenoffset  
rollenoffset  
digitaldruck

... konzipieren und produzieren wir ihre drucksachen:







# Verwertungsmöglichkeiten für Streuobst

## Streuobstannahme

Der Bund Naturschutz führt am Samstag, den 26. September am Lagerhaus Assel (Steinbacher Mühle) in Burgbernheim seine erste diesjährige Streuobst-Annahme durch. In der Zeit von 8.00 bis 12.00 Uhr können ungespritzte Äpfel aus Streuobstbeständen angeliefert werden. Die beteiligte Mosterei zahlt zusätzlich zum Tagespreis einen Aufpreis von Euro 3,60/dt. Um in den Genuss dieses „Streuobst-Pflegebeitrages“ zu kommen, müssen die Äpfel entsprechende Kriterien erfüllen: Sie müssen aus hochstämmigen Streuobstbeständen stammen, im Wirtschaftsjahr darf kein chemischer Pflanzenschutz stattgefunden haben, es müssen die Flurstücks-Nummern und die Gemarkung der Grundstücke angegeben werden von denen die Früchte stammen, die Beschaffenheit des Obstes muss einwandfrei sein (keine Fäulnisspuren, nur trockene, saubere Ware, Äpfel und Birnen getrennt). Am 17. Oktober findet eine weitere Annahme von ungespritzten Äpfeln und Mostbirnen in Burgbernheim statt.

Das Aufpreismodell, so der BN, zielt auf diejenigen Obstmengen ab, die den Eigenbedarf übersteigen. Mit Hilfe des von der Mosterei bezahlten Streuobst-Pflegebeitrages hofft der BN, dass die ökologisch notwendige Weiternutzung und Neuanlage von langlebigen Streuobstbeständen wieder interessanter wird. Zur Erleichterung der Ernte können Interessenten beim BN einen sogenannten „Obstigel“, ein Apfel-Sammelgerät, gegen Gebühr ausleihen. Reservierung unter Tel. 0981-14213.



## Mobile Saftpresse am Marktplatz in Burgbernheim

Für die Gewinnung von Apfelsaft aus eigenem Obst besteht die Möglichkeit, dies vor Ort in Burgbernheim kostengünstig zu pressen. Es kommt eine fahrbare Presse zum Einsatz, diese kann bis zu 5.000 kg Obst pro Tag verarbeiten. Der Saft wird kurzzeitig erhitzt und ohne weitere Zusätze haltbar gemacht. Ebenso kann der gepresste Saft ohne Erhitzung für die Mostgewinnung abgefüllt werden. Die Abfüllung erfolgt in Flaschen oder mitgebrachten Behältnissen. Eine weitere Variante ist die Abfüllung in ein sogenanntes „Bag in Box-System“. Hierbei wird der Apfelsaft in einen Kunststoffbehälter

abgefüllt und mit einem Auslaufhahn versehen. Der Inhalt wird vakuumfrei entleert. Somit ist der Saft über einige Wochen problemlos nach dem Öffnen haltbar. Hierfür werden Einheiten von fünf oder zehn Litern angeboten.

## Termine:

10.09.2009 / 25.09.2009

29.09.2009 / 01.10.2009

11.10.2009 (Streuobsttag auf dem Kapellenberg)

12.10.2009 / 21.10.2009 / 27.10.2009

Voranmeldung erforderlich bei Horst Hupp, Tel. 09847/1882, [www.erdapfel.net](http://www.erdapfel.net)

**Obstannahme und Tausch am Lagerhaus der Raiffeisenbank in Ottenhofen** (Schwabs Fruchtsäfte), Informationen unter 09843/97828

**Obstannahme und Tausch bei der BayWa in Bad Windsheim**

Informationen unter 09841/406-10





# Die Volksschule Burgbernheim-Marktbergel verändert sich



GRUND- UND HAUPTSCHULE  
BURGBERNHEIM+MARKTBERGEL



Mit dem Ganztagsangebot für die Grund- und die Hauptschule reagiert die Schule auf die aktuellen gesellschaftlichen und bildungspolitischen Veränderungen

Die Volksschule Burgbernheim-Marktbergel macht in der Grundschule wie in der Hauptschule im neuen Schuljahr einen entscheidenden Schritt nach vorne. In beiden Schularten können Kinder und Jugendliche, die sich bereits zum Ende des vergangenen Schuljahres angemeldet haben, das Angebot einer Ganztagsbetreuung nutzen. Dieses Angebot ist in der Grund- und in der Hauptschule für die Eltern kostenfrei. Lediglich das Mittagessen muss bezahlt werden. Die Kosten für den Schülertransport und die Betreuung der Schülerinnen und Schüler übernehmen die Verwaltungsgemeinschaft Burgbernheim und der bayerische Staat.

## Die gebundene Ganztagschule in der Grundschule

In der Grundschule wird im kommenden Jahr für eine erste Klasse die gebundene Ganztagschule angeboten. Die Kinder dieser Ganztagsklasse leben und lernen gemeinsam an vier Wochentagen – Montag bis Donnerstag - von 7:30 Uhr bis 15:30 Uhr im Schulhaus Burgbernheim. Freitag endet der Schultag um 12:35 Uhr. Damit hat die Schule deutlich mehr Zeit, ihren Erziehungs- und Bildungsauftrag zu erfüllen.

Für den Schulalltag bedeutet dies,

- dass häufiger und auf den gesamten Tag verteilt zwischen Phasen der Anspannung, der intensiven Sachauseinandersetzung und solchen der Entspannung, des Spiels, abgewechselt werden kann,
- dass mehr Zeit bleibt für Unterrichtsmethoden, die die Schüler zu intensiver Eigenaktivität auffordern,
- dass zusätzliche Fördermaßnahmen realisiert werden und
- dass den Kindern Angebote für Freizeitaktivitäten gemacht werden können.

Die Volksschule Burgbernheim-Marktbergel hat im Vorfeld das Konzept „Zeit für Mehr“ für die gebundene Ganztagsklasse erarbeitet, das die obigen Aspekte berücksichtigt.

Ein Schultag für ein Kind der gebundenen Ganztagsklasse könnte im kommenden Schuljahr folgendermaßen aussehen:

Um 15:30 Uhr gehen die Kinder nach Hause mit dem sicheren Gefühl, dort nichts mehr für die Schule tun zu müssen. Hausaufgaben gibt es in der gebundenen Ganztagschule nicht mehr.

Die Kinder kommen ab 7:15 Uhr in die Schule und beschäftigen sich zuerst einmal in der ‚Komm-Phase‘ mit Dingen, die ihnen zu dieser Tageszeit am Herzen liegen.	<b>Komm-Phase</b>
Um 7:30 Uhr beginnt das schulische Lernen mit einer Arbeitsphase, innerhalb derer die Kinder sich eigenverantwortlich und bei steter Lernbegleitung durch die Lehrkraft mit Unterrichtsinhalten auseinandersetzen.	<b>Freie Arbeitsphase</b>
Nach einem Morgenkreis, der gegen 8 Uhr beginnt und in dem die Jungs und Mädchen von ihren Erlebnissen am Vortag und bereits von ihren morgendlichen Arbeiten berichten, ...	<b>Morgenkreis</b>
... führt die Lehrerin straff organisiert in neue Inhalte ein.	<b>Gelenkte Arbeitszeit</b>
Nach einem gemeinsamen Frühstück im Klassenzimmer haben die Kinder dann 20 Minuten Zeit, in der Pause zu spielen.	<b>Ess- und Laufpause</b>
Im Anschluss an die Laufpause treffen sich die Kinder um 9:20 Uhr wieder im Klassenzimmer und üben in Gruppen, mit Partnern oder alleine bereits eingeführte Lerninhalte ein. Anschließend bleibt Zeit für eine weitere intensive Lernphase unter der Führung der Lehrkraft.	<b>Gelenkte Arbeitszeit</b>
Nach der zweiten Pause ...	<b>Laufpause</b>
... singen die Kinder im Chor oder nutzen das Angebot zu kreativem Gestalten.	<b>Kreatives Angebot</b>
Um 12:35 Uhr gehen die Kinder dann gemeinsam zum Mittagessen in das schulische Bistro.	<b>Mittagessen</b>
Es bleibt ihnen danach bis 14:00 Uhr gut über eine Stunde Freizeit, innerhalb derer sie die Bewegungsangebote des Schulhofes, die Rückzugsmöglichkeiten des Schulhauses oder auch andere Freizeitangebote der Erzieherinnen besuchen können.	<b>Frei verfügbare Freizeit</b>
Von 14:00 Uhr bis circa 14:45 Uhr findet dann wieder Unterricht statt. Hier werden Unterrichtsinhalte vertieft, gesichert oder für den kommenden Tag vorbereitet.	<b>Lernraum</b>
Der Schultag endet mit einer Phase, innerhalb derer den Kindern unterschiedliche Angebote gemeinsamen Spiels, gemeinsamen Forschens oder gemeinsamen Nachdenkens, gemeinsamen Gesprächs gemacht werden.	<b>Gebundene Freizeit</b>





## Die offene Ganztagschule in der Hauptschule

Das Konzept der offenen Ganztagschule geht nicht von einer einzigen Ganztagsklasse aus, in der ja alle Kinder dieser Klasse angemeldet und wie oben beschrieben an vier Tagen sein müssen. In der Hauptschule werden von Montag bis einschließlich Donnerstag Ganztagsgruppen gebildet. Damit können sich Hauptschülerinnen und Hauptschüler für zwei, drei oder auch vier Tage anmelden. In der Ganztagsgruppe werden Schülerinnen und Schüler unterschiedlicher Jahrgangsstufen und Klassen betreut. Das Betreuungsangebot gilt für diese Tage ab dem Ende des regulären Vormittagunterrichts bis zum Ende der Betreuungszeit um 15:30 Uhr. Mit der offenen Ganztageschule baut die Schule so eine verlässliche, qualifizierte und auf den jeweiligen Bedarf ausgerichtete Förderung und Betreuung der Schüler/-innen auf. Geboten werden

- Mittagsverpflegung
- Hausaufgabenbetreuung
- unterrichtliche Fördermaßnahmen und
- sportliche, musische und gestalterische Aktivitäten.

Die Angebote richten sich nach den Bedürfnissen der Kinder nach Unterrichtsende und beinhalten Entspannung und Erholung, Malen und Basteln ebenso wie Spaß an der Bewegung oder angeleiteter Gemeinschaftserfahrung. Der Nachmittagsunterricht der Schule ist in das inhaltliche Angebot der offenen Ganztagschule integriert.

## Kooperationspartner für das Ganztagsangebot der Schule

Damit die Volksschule Burgbernheim-Marktbergel den veränderten und wachsenden Aufgaben, die durch die Einführung der Ganztagsbetreuung auf sie zukommen, gerecht werden kann, arbeitet sie eng mit mehreren Kooperationspartnern zusammen. So werden – neben den Lehrkräften – ab dem kommenden Schuljahr weitere pädagogische Fachkräfte an der Schule für unsere Kinder und Jugendlichen mit verantwortlich sein:

- Für die Gestaltung der zusätzlichen außerunterrichtlichen Angebote wurde seitens der Schule die Gesellschaft zur Förderung beruflicher und sozialer Integration (gfi) beauftragt. Frau Sabine

Fluhrer, die bereits seit einem Jahr als Diplomsozialpädagogin die Hausaufgabenbetreuung durchführte, wird dabei die pädagogische Leitung dieser Angebote übernehmen, weitere Sozialpädagoginnen und Erzieherinnen werden zu ihrem Team gehören.

- Die evangelische Kirchengemeinde St. Johannis wird für die gebundene Ganztagsklasse ein Bildungsangebot im Umfang von einer Stunde übernehmen.
- Der Verein muSiKunst und die Musikwerkstatt Burgbernheim werden weitere Angebote integrieren.
- Mit dem Landgasthof Sämänn konnte ein heimischer Betrieb gefunden werden, der als leistungsstarker Partner das jeweils frisch zubereitete Mittagessen liefern und ausgeben wird.

Mit der Einführung der Ganztagsbetreuung macht die Volksschule Burgbernheim-Marktbergel einen deutlichen Entwicklungsschritt nach vorne, verbessert die Bildungsbedingungen für ihre Schülerinnen und Schüler und trägt zur Sicherung des Schulstandortes bei.





# Volkshochschulkurse

## Herbst/Winter 2009/2010 in Burgbernheim

### Außenstellenleitung:

Johann Schmidt  
An der Frankenhöhe 21, 91613 Marktbergel, Info und Anmeldung: Tel.: 09843/1538

### Keine Barzahlung bei Kursen!

(ausgenommen Vorträge und Materialkosten) Gebühreneinzug nur per Lastschrift oder gegen Rechnung.

Bitte rechtzeitig anmelden. Telefonische Anmeldungen sind verbindlich.

### Spanisch für Anfänger - Fortführungskurs

Möchten Sie in Spanisch einsteigen bzw. Ihre Kenntnisse auffrischen? Dann sind Sie hier richtig! Dieser Kurs wendet sich an alle, die Interesse an spanischer und südamerikanischer Kultur und Sprache haben. Auf einfache, unterhaltsame Art werden wir zusammen Fortschritte machen!

### WAL500

Burgbernheim, Schulstr. 2, Hauptschule  
Erster Kurstag: Do, 24.09.2009, 20:00-21:30 Uhr (8x) mit Gema Fernandez  
Kursgebühr: 33,30 EUR

### PC-Grundkurs: Windows XP und Word

Grundlagen von Windows (Benutzeroberfläche, Datei Ordnersystem, Explorer). Grundlagen der Textverarbeitung mit Word (Texte schreiben, verbessern, neu gestalten). Wir arbeiten mit MS-Windows XP und MS-Office 2003.  
Bitte mitbringen: Schreibmaterial

### WAE502

Burgbernheim, Schulstr. 2, Hauptschule, Informatikraum 1  
Fr, 13.11.2009, 19:00-22:00 Uhr  
Sa, 14.11.2009, 09:00-16:00 Uhr  
mit Johann Schmidt, Lehrer  
Kursgebühr: 55,00 EUR + Materialkosten für Kopien 3,00 EUR

### 60Plus: PC-Grundkurs für "Senioren"

\* Kennen lernen der Hardware \* Grundlagen des Betriebssystems MS-Windows \* Erstellen von Texten mit MS-Word \* Besondere Druckformate mit MS-PUBLISHER \* Erste und einige weitere Schritte ins INTERNET.

Wir arbeiten mit MS-Windows XP und MS-Office 2003

Bitte mitbringen: Schreibmaterial

### WAE500

Burgbernheim, Schulstr. 2, Hauptschule, Informatikraum 1  
Di, 20.10.2009 - Fr, 23.10.2009 jeweils von 16:00-18:00 Uhr  
Sa, 24.10.2009, 10:00-12:00 Uhr  
mit Johann Schmidt, Lehrer  
Kursgebühr: 61,10 EUR + Materialkosten für Kopien 3,00 EUR

### Präsentation mit MS-Power Point

\* Kennen lernen der PowerPoint-Oberfläche \* Erstellen eigener Präsentationen \* Texteffekte, Hintergrundgestaltung \* Schaltflächen, Folienübergänge  
Bitte mitbringen: Schreibmaterial

### WAE504

Burgbernheim, Schulstr. 2, Hauptschule, Informatikraum 1  
Fr, 20.11.2009, 19:00-22:00 Uhr  
Sa, 21.11.2009, 09:00-16:00 Uhr  
mit Johann Schmidt, Lehrer  
Kursgebühr: 55,00 EUR + Materialkosten für Kopien 3,00 EUR

### Line Dance für Anfänger

Line Dance kommt aus Amerika und wird, wie der Name schon sagt, in Linien neben- und hintereinander getanzt. Er besteht aus festgelegten, sich wiederholenden Figuren, die synchron von der Gruppe auf traditionelle und neue Country Music, wie Country Rock, getanzt werden. Line Dance ist für Tänzer jeden Alters geeignet und unterscheidet sich im Wesentlichen von anderen Tanzarten durch den Verzicht auf den Partner ohne wirklich alleine zu tanzen. Der Kurs ist ein Anfängerkurs der einfache Grundfiguren und einige häufig getanzte Anfängertänze vermitteln möchte.

### WAG502

Burgbernheim, Schulstr. 2, Hauptschule, Aula  
Erster Kurstag: Di, 29.09.2009, 20:00-21:30 Uhr (8x) mit Dr. Marianne Lehmann, Tierärztin  
Kursgebühr: 33,30 EUR

### Blutegel in der Human-Medizin Vortrag mit Roland Döring, Heilpraktiker

Die Geschichte der Blutegel ist schon sehr alt und von manchen gruseligen Berichten begleitet. Altes Wissen durch neueste wissenschaftliche Untersuchungen belegt, beweisen Wirkung und Heilkraft der

Blutegel. Bei welchen Krankheiten werden Blutegel eingesetzt und wo dürfen sie nicht verwendet werden?

### WAG500 – Anmeldung erforderlich!

Burgbernheim, Schulstr. 2, Hauptschule, Aula  
Do, 29.10.2009, 19:30-21:00 Uhr (1x)  
mit Roland Döring, Heilpraktiker  
Kursgebühr: 5,00 EUR

### Tai Chi Chuan - Peking-Form

ist eine alte chinesische Bewegungskunst, die aus dem Kampfsport kommt (Schattenboxen = Kampf gegen einen imaginären Gegner). Durch langsame, weiche und harmonische Bewegung stärken wir Gelenke und Muskeln, Konzentrationsfähigkeit und Ausgeglichenheit werden gesteigert.

### WAG506

Burgbernheim, Schulstr. 2, Hauptschule, Aula  
Erster Kurstag: Mi, 07.10.2009, 20:00-21:00 Uhr (10x) mit Roland Döring, Heilpraktiker  
Kursgebühr: 27,70 EUR

### Qi Gong für den Alltag

Qi Gong ist ein Bestandteil der traditionellen Chinesischen Medizin. Es ist eine Methode zur Pflege der Lebenskraft. Qi Gong mobilisiert die Selbstheilungskräfte. Die Übungen verbinden einfache Körperhaltungen mit langsamen Bewegungen und ruhiger Atmung. Entspannung und Konzentration verbinden sich auf natürliche Weise miteinander. Die körperliche Konstitution wird gekräftigt und zugleich kommt der Geist zur Ruhe. Die meisten Qi Gongübungen werden im Stehen oder im Sitzen ausgeführt, manche auch im Gehen oder Liegen. Jeder Mensch kann sie erlernen, unabhängig von Alter und Geschlecht. Sie sind in der Regel nicht zu anstrengend, sodass auch ältere und geschwächte Personen sie ausüben können.

### WAG504

Burgbernheim, Schulstr. 2, Hauptschule, Filmraum  
Erster Kurstag: Do, 24.09.2009, 19:00-20:00 Uhr (10x) mit Sigrun Lokotzke, geprüfte Qi Gong Lehrerin  
Kursgebühr: 30,00 EUR





# Der Obst- und Gartenbauverein ist einer der ältesten Vereine in Burgbernheim.

Er wurde im Jahr 1880 zusammen mit den Imkern gegründet. Unsere 211 Mitglieder können auf eine lange Vereinsgeschichte zurückblicken. Aus diesem Anlass werden wir im nächsten Jahr unser 130-jähriges Jubiläum feiern.

Die Aufgaben des Vereins haben sich natürlich im Laufe der Zeit gewandelt. Heute bieten wir unseren Mitgliedern eine hydraulische Presse für die Verwertung des eigenen Obstes an. Für die Pflege und den Schnitt von Bäumen, Sträuchern und Rebstöcken werden jährliche Kurse abgehalten. Monatlich erscheint kostenlos für

unsere Mitglieder der Gartenratgeber als Hilfe für den Garten. Auch unsere jährliche Fachlehrfahrt zu verschiedenen

se und das System Bag in Box hat doch einige überzeugt. Der große Rest des Streuobstes kann dann an zwei Terminen am unteren Bahnhof abgeliefert werden. In diesem Jahr findet die Obstannahme am Samstag, 26.9.2009 und am Samstag, 17.10.2009 statt. Der BUND Naturschutz wird dort wieder Container für's Obst aufstellen.

Was wäre Berna ohne Blumenschmuck? Nicht auszudenken. Fast überall an den Häusern und in den Höfen blüht und grünt es. Um diese Arbeit zu würdigen, wird alle zwei Jahre eine Prämierung des Blumenschmucks durchgeführt, wobei die drei Schönsten noch auf Landkreisebene gekürt werden. Zur Schönheit von „Berna“ gehört seit ein paar Jahren auch der Osterbrunnen. Ein Entwurf unserer Damen des Obst- und Gartenbauvereins, bei dem sie ebenso wie beim Schmücken



gebundene Erntekrone für die St. Johanskirche.

Es gibt sie also noch, die Idealisten, die für fast Nichts Großes leisten, für die das WIR vor dem ICH kommt. Sie zu finden ist sehr schwer. Falls sich jemand angesprochen fühlt, darf er oder sie sich gerne bei mir melden: 1. Vorsitzender Helmut Wiesinger in Hochbach. Tel 1753.



Gärtnereien und Versuchsanstalten wird gerne angenommen.

Nachdem nun auch in Burgbernheim die Leute mit Nordic-Walking-Stöcken auf beschilderten Wegen laufen bzw. walken, wollen wir die Kirschenanlage am Pröselbuck noch etwas bekannter machen. Deshalb wurde dort heuer zum ersten mal ein Kirschenfest gefeiert. Diese Anlage mit ihren über 100 Bäumen pflegt der Verein schon seit Jahrzehnten. Im Jahr 2004 wurden dort mit großer Beteiligung der Bernermer 69 neue Bäume gepflanzt.

Auch das anfallende Streuobst versuchen wir, jedenfalls teilweise, zu verwerten. Die ideale Plattform hierfür ist natürlich der Streuobsttag, bei dem wir von Beginn an dabei sind. Das Pressen mit der Leihpres-

der neuen Kirchenglocken ihr handwerkliches Können unter Beweis gestellt haben. Unser jüngstes Kind ist die neu





## 60 Jahre Firma Reißler

Im Alten Postgäßchen 1 hat alles angefangen. Dort befand sich die Werkstatt von Andreas Mahlein, der aber bereits 1913 verstarb. Sein Sohn Heinrich Mahlein, der beim Tod des Vaters erst zwei Jahre alt war, baute diese Werkstatt 1949 zur Schlosserei und Sanitärinstallation aus.



Heinrich Mahlein, der Großvater des jetzigen Inhabers Volker Reißler, legte 1950 in Ansbach die Meisterprüfung mit Erfolg ab. Der Anfang war nicht leicht, aber mit viel Fleiß und Mühe schaffte er es, das Unternehmen zu vergrößern. Nun begann im Nachkriegsdeutschland auch der allgemeine wirtschaftliche Aufschwung. Da er schon eine 2 m Rund- und Abkantmaschine sowie eine Schlagschere besaß, die in der Scheune zum Einsatz kamen, erhielt er von der Firma Mayer aus Marktbergel Aufträge, Dachrinnen in 2 m Länge zu liefern. Bis dahin gab es nur Längen bis 1 m. Mit seiner Frau Marie fertigte er nach Feierabend oder in den frühen Morgenstunden die Rinnen an. Außerdem wurde in der Scheune ein kleiner Ausstellungsraum für sanitäre Gegenstände eingerichtet.

Heinrich Mahlein hatte bald einen guten Ruf als Spengler und war bei Architekten sehr gefragt, speziell bei Erneuerungen von Kirchendächern und Kirchturmspitzen.

Der Sohn von Heinrich und Marie - ebenfalls Heinrich genannt - erlernte wie sein Vater den Beruf des Spenglers. Leider verstarb er 1956 nach einem Verkehrsunfall mit 21 Jahren.

Im Jahr 1964 trat Ulrich Reißler als Gas- und Wasserinstallateur in den Betrieb ein und heiratete 1965 die Tochter Gerda Mahlein. Im gleichen Jahr wurde die Scheune abgerissen und im Erdgeschoss des Neubaus entstanden eine Werkstatt und ein Büro. Damit begann der Aufschwung im Sanitärbereich. Es wurden nicht nur Ein- und Zwei-Familienhäuser, sondern auch Großprojekte bis zu 28 Wohneinheiten installiert.

1970 wurde Ulrich Reißler Teilhaber und die

Firma unter dem Namen Mahlein-Reißler weitergeführt.

Schon bald wurden auch die im Jahr 1964 errichteten Räumlichkeiten zu klein und es wurde beim Nachbarn Thorwart ein Lager eingerichtet.

1975 kauften Ulrich und Gerda Reißler das Anwesen Biedermann in der Bergeler Straße 10. Hier entstand eine große Werkstatt mit Lagerhalle, die 1976 bezogen wurde und bis heute Hauptsitz der Firma Reißler ist.

Im gleichen Jahr übergab Heinrich Mahlein die Firma an seinen Schwiegersohn Ulrich Reißler. Leider verstarb Heinrich Mahlein viel zu früh im Jahr 1979.

Von 1981-1984 erlernte Volker Reißler den Beruf des Heizungsbauers bei der Firma Dentel in Ipsheim. Bis zum Jahr 1988 arbeitete er bei seiner Ausbildungsfirma als Geselle. Danach schloss sich sein Meisterstudium in Bayreuth an. Nach bestandener Meisterprüfung im Jahr 1989 trat Volker Reißler in den elterlichen Betrieb ein.

1993 wurde der Umbau des Wohn- und Geschäftshauses in der Bergeler Straße vollendet und es erfolgte der Umzug in die neuen Wohn- und Büroräume. Somit waren Lager, Werkstatt, Büro und Wohnung wieder an einem Ort zusammengefasst. In den folgenden Jahren wurden weitere Investitionen notwendig, um noch besser auf Kundenwünsche eingehen zu können. So wurde eine 6 m Abkantbank und eine Proflier- und Falzschließmaschine gekauft.



Mit Beendigung des 65. Lebensjahres übergab Ulrich Reißler die Firma im Jahr 2002 seinem Sohn Volker Reißler.

2004 wurde in Bautzen-Stiebitz (Ostsachsen) eine Zweigniederlassung eröffnet. Herr Kohl übernahm die Aufgabe als Meister in der Heizungs- und Sanitärbranche. Unterstützt wurde und wird er dabei von Herrn Uwe Linke.

Im Herbst 2008 wurde die vorhandene Bürofläche der Niederlassung in Bautzen-Stiebitz wegen Vergrößerung des Betriebes weiter ausgebaut.

Um notwendige Anforderungen und gesetzliche Bestimmungen einhalten zu können, ist eine ständige Weiterbildung der Fachkräfte unerlässlich: z. B. Barrierefreies Wohnen, Hygienefachkraft nach VDI 6023, Flüssiggasprüfungen nach TGRF und Erdgas TGRI, Wärmepumpenprofil sowie Heizungscheck nach DIN 15378 usw.

Im Rahmen eines „Tages der offenen Tür“ wird am Sonntag, dem 20.09.2009 eine Hausmesse auf dem Betriebsgelände der Firma Reißler stattfinden.

Verschiedene Hersteller stellen ihre Produkte zum Thema regenerative Energien vor. Die Firma Viessmann bringt interessierten Gästen Techniken für Wärmepumpen näher. Ein Pelletkessel in Betrieb wird von der Fa. WESTFA vorgestellt. Die kostenlose Warmwasserbereitung durch eine Solaranlage zeigt die Firma Wolf. Weitere Aspekte des ökologischen Heizens durch Öl- oder Gasbrennwerttechnik





werden ebenfalls präsentiert. Weiches Wasser sowie neueste Filtertechnik stellt die Firma SYR vor. Blech in seiner schönsten Form zeigt die Firma Prefa.

Auf diesem Weg möchten wir die Gelegenheit nutzen, uns bei unseren langjährigen Mitarbeitern, den Herren Werner Musch und Udo Göbel, zu bedanken, die stets ihr Wissen und ihre Fachkompetenz zum Wohl der Firma einsetzen.

Außerdem gebührt unser Dank unserer Kundschaft, die uns über viele Jahre die Treue gehalten hat. Wir laden Sie herzlich ein, mit uns zu feiern und auf das

60-jährige Bestehen anzustoßen.





*Neu erschienen:*

**Siegfried Kirchner**

**Der Birnbaum-Pädagoge**

Lustige und nachdenkliche Geschichten von Pfarrern, Lehrern und Schülern

Bestellungen bei:  
**Siegfried Kirchner, Ahornweg 4, 97215 Uffenheim, Tel. 0 98 42/24 00**



**€ 11,80**

**... und das auch noch:**

**Wer nicht genießt, wird ungenießbar.**

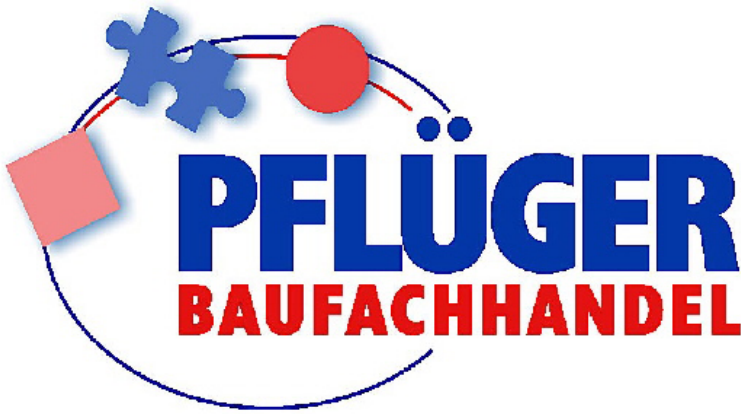
---

**Ohne Druck lefft nix!** Telefon 09162/9298-0 · Druck + Papier Meyer · 91443 Scheinfeld

**Herausgeber:**  
 Stadt Burgbernheim  
 Rathausplatz 1  
 91593 Burgbernheim  
 Telefon: 09843/309-0 oder 09843/309-20  
 E-Mail: mitteilungsblatt@burgbernheim.de

**Herstellung, Satz, Druck:**  
 Druck + Papier Meyer GmbH  
 Südtring 9  
 91443 Scheinfeld  
 Telefon: 09162/9298-0  
 Telefax: 09162/929850  
 E-Mail: burgbernheim@meyer-druck.com

**Anzeigenberatung:**  
 Anja Hufnagel  
 Schulstraße 10  
 91593 Burgbernheim - OT Schwebheim  
 Telefon: 09841/80284  
 Mobil: 0170/5874456  
 E-Mail: hufnagel-r@t-online.de



**Ottenhofen 4**  
**91613 Marktbergel**  
**Tel. 09843/1229**  
**Fax. 09843/1229**

**Wir installieren**  
**Photovoltaik-Anlagen**  
**b a y e r n w e i t**  
**- auch für SIE!**  
Rufen Sie uns an:



 **Elektro-Unger**

**Beratung · Verkauf · Reparatur · Installation**  
**Kundendienst · Natursteinheizung**

**91593 Buchheim · Hauptstraße 2 · Tel. 09847/95911**

*Mobile*  
*heilpädagogische*  
*Praxis "am Lindenhof"*  
**Anita Kuboth**



*Körper, Geist und Seele im Einklang mit allem was uns umgibt*

Staatlich anerkannte Heilpädagogin und Erzieherin · Motopädagogin  
zertifizierte Elternkursleitung

**Mittwoch: ab 14. Oktober 2009, ab 20<sup>00</sup>**

- *Elternkurs: starke Eltern - starke Kinder, 5x*

**Donnerstag: ab 8. Oktober 2009, ab 14<sup>00</sup>**

- *Spiel-Spaß-Bewegung (ab 4 Jahre)*

**Freitag: ab 9. Oktober 2009**

- *10x Kinderlernwerkstatt für Vorschulkinder*

**für Vorschulkinder**

- *15x Soz. Kompetenztraining (7-16 J.)*

91613 Marktbergel · Ottenhofen 34

Telefon (09843) 980584 · Telefax (09843) 980983

**Ich freue mich auf viele Begegnungen!**

**REDAKTIONSSCHLUSS**

für die Ausgabe Nr. 8 am **14. November 2009**  
ist der **2. November 2009**



**Schneiderei**

**M. Kramer - Schmidt**

Burgbernheim - Wassergasse 6

Tel. 09843 - 786

**Hosen kürzen - schnell und preiswert**



**Pralinen- Torten- Hochzeitstorten- Dessertbuffets- Kurse**

*Neue Öffnungszeiten:*

*Ab 1. Oktober 09*

*Mi. - Fr.: 14 - 18 Uhr*

*Sa.: 9-12 Uhr*

*Oder nach telefonischer Vereinbarung*

*Gewinner der Goldmedaille der Patisserie bei der Olympiade 2008 in Erfurt*

*Neue Herbst - Pralinenkollektion*

Grand Cru Chocolaterie & Patisserie, Anna Kaerlein & David Seip; Hochbach 5, 91593 Burgbernheim; 09843/97935;  
[www.chocolateriegrandcru.de](http://www.chocolateriegrandcru.de), [info@chocolateriegrandcru.de](mailto:info@chocolateriegrandcru.de)





**Holzbau Bacher**  
**Zimmerei**  
**Planungsbüro**  
**Ingenieurdienstleistung**

**M. Eng. Dipl.-Ing. (FH) Hannes Bacher**

**Mobil: 0172 – 9044023**

**Ostdeutsche Str. 5a**  
**info@holzbau-bacher.de**

**91593 Burgbernheim**  
**www.holzbau-bacher.de**

---

### **Zimmerei**

Umbau – Ausbau – Neubau

Gartenzäune • Pergolen • Carports • Balkone

Dachstühle • Überdachungen • Vordächer

Landwirtschaftliche Gebäude

Sonstige Holzbaukonstruktionen • Individuelle Bauwerke

### **Planungsbüro** (in Kooperation mit 2wei PLUS architekten, Bamberg)

Energetische Sanierung und Modernisierung (Energieausweise)

Bauen im Niedrigenergiehausstandard und im Passivhausstandard

Planen mit modernen und umweltbewussten Baustoffen

Wohnungsbau (Ein- und Mehrfamilienhäuser) • Aufstockungen • Anbauten

Schulen • Kindergärten • Sporthallen • Senioren- und Altenwohnheime

Modulares Bauen (z.B. für temporäre Gebäude, flexible Gebäude,...)

Reithallen • Sonderbauten (z.B. Kompostierhallen, Brückenbauwerke,...)

Sonstige individuelle Holzbaukonstruktionen

Holzhäuser • Ingenieurholzbau

### **Ingenieurdienstleistung**

Machbarkeitsstudien • Wirtschaftlichkeitsberechnungen

Ver- und Entsorgungstechnik (z.B. Biomasseheizkraftwerke,...) • Energietechnik



Die Kunst des **rundum wohl fühl** Renovierens ...

### Die Hand-in-Hand-Werker

Die Hand-in-Hand-Werker Mittelfranken GmbH

Ulsenheim 111 · 91478 Markt Nordheim Internet: [www.hih-mittelfranken.de](http://www.hih-mittelfranken.de)  
Tel: 09842/935975 · Fax: 09842/935977 E-Mail: [jochen.baur@hih-mittelfranken.de](mailto:jochen.baur@hih-mittelfranken.de)



- Ein Ansprechpartner ✓
- Ein Festpreis ✓
- Eine Gewährleistung ✓
- Ein Termin ✓

Ein Anruf genügt

☎ **09842/93 59 75**

zeitlos schöne Böden  
moderne Decken alles bei Ihrem RKB Holz Team

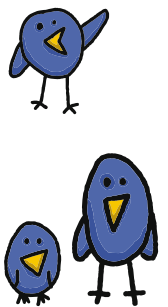
...jederzeit gut beraten, Ihr freundlicher  
Rohrburger Straße 44, Tel. 09843 / 1820, e-mail: [info@rkb-burgbernheim.de](mailto:info@rkb-burgbernheim.de)

## Zapf & Co. KG

### Bauunternehmen

Baustoffe  
Grabsteingeschäft  
Innen- & Außenputz  
Individuelle, schlüsselfertige  
Planung und Ausführung

91613 MARKTBERGEL • Tel.: 098 43/497 • Fax: 4 74



**ANZEIGENBERATUNG:**  
Anja Hufnagel · Telefon: 09841/80284  
Mobil: 0170/5874456 · E-Mail: [hufnagel-r@t-online.de](mailto:hufnagel-r@t-online.de)

# BRUNO JONAS

WWW.FESCH-KULTUR.DE

## silke potsch

kosmetik & fußpflege

**LASSEN SIE SICH VERWÖHNEN!**

Hornungswiesenweg 25 · 91593 Burgbernheim  
Telefon: 09843 - 35 48 · Mobil: 01577 - 322 80 38  
E-Mail: [silke.potsch@sp-kosmetik.de](mailto:silke.potsch@sp-kosmetik.de)  
Internet: [www.sp-kosmetik.de](http://www.sp-kosmetik.de)

**22. OKTOBER 2009**  
ROTHENBURG O. D. T. - REICHSTADTHALLE

**BEGINN: 20 UHR**

Infos & Karten unter 09843/3324, im KKC B. W.  
sowie im Reisebüro Thürauf, Rothenburg



### Kerwa in Oberdachstetten

Mittwoch 14. Oktober:  
**Kirchweihschlachtschüssel**

Montag 19. Oktober:  
Traditioneller **Kirchweihfrühschoppen** ab 10:00 Uhr



Brauereigasthof Haag  
Wir freuen uns auf Ihren Besuch!



Brauereigastätte Haag · Hauptstr. 18 · Oberdachstetten · Tel: 09845 / 206  
[www.brauerei-haag.de](http://www.brauerei-haag.de)






**Zeisler**  
Fliesen • Mosaik • Marmor  
Handel und Verlegung

Gerhard Zeisler      Windsheimer Str. 22  
91593 Burgbernheim  
Tel. 09843/16 73 u. 33 38  
Telefax 09843/37 66

**UNSER MITTEILUNGSBLATT**  
erreicht ca. **4.500 Leser!**



**Wir lassen Sie nicht im Regen stehen!**  
Der **AUTOFIT** Herbst-Service

Unser Herbst-Service macht Ihr Fahrzeug fit für die nasse Jahreszeit! Wir kümmern uns dabei umfassend um Ihr Auto und prüfen den Motor und alle wichtigen Flüssigkeitsstände sowie Keilriemen, die Brems- und Auspuffanlage, Beleuchtung, Batterie und Reifen.



**Wolfgang Obermeier**  
Schloßgasse 8  
91593 Burgbernheim  
Tel.:09843/1282

# ZAHNARZTPRAXIS AM MARKTPLATZ

*Dr. med. dent. Rolf Weidner*

- Studium an der freien Universität Berlin
- Staatsexamen 1982
- Verleihung der Doktorwürde 1985 mit magna cum laude in der Abt. für Kiefer- und Gesichts-Chirurgie am Klinikum Steglitz, FU Berlin



Konservierende, ästhetische  
**ZAHNHEILKUNDE, PROTHETIK,**  
**ENDODONTIE,** Entfernung von verlagerten  
**WEISHEITZÄHNEN,**  
das ganze Spektrum der  
**ZAHNÄRZTLICHEN CHIRURGIE.**

**PROFESSIONELLE ZAHNREINIGUNG**  
**FLUORIDIERUNG**  
**INLAYS – ONLAYS – KERAMIK**

**KIEFERORTHOPÄDISCHE FÄLLE**  
überweisen wir zum Fachzahnarzt.

**IMPLANTOLOGIE** überlassen wir  
erfahrenen Spezialisten die  
3-dimensionale Planung durchführen.

Die **PROTHETISCHE VERSORGUNG**  
übernehmen dann wieder wir.

Im **EIGENLABOR** arbeitet Zahntechnikerin  
Frau Evelyn Weidner, spezialisiert auf  
Gold- und Keramiktechnik, Gnathologie.

*Spezielle Kindersprechstunden*  
mit Zahnärztin Reinhild Dieckmann-Stöcklein  
mittwochs von 12 - 17 Uhr

Marktplatz 2 · Burgbernheim  
Tel. 0 98 43-13 57

*Praxisöffnungszeiten:*  
Mo., Di., Do. 8 - 18 Uhr  
Mi. 8 - 17 Uhr  
Fr. 8 - 16 Uhr  
und nach Vereinbarung

*Schenken Sie  
uns Ihr Vertrauen  
- unser Team  
freut sich auf Sie!*

## Gemeinsam finden wir die Antwort.

Die Zeiten haben sich geändert. Unser soziales System befindet sich im Umbruch. Was bedeutet das für Ihre Zukunft?

Die Rentendiskussion sowie mögliche Einschnitte bei sozialen Leistungen werfen viele Fragen auf. Wie sicher Ihre persönliche Altersvorsorge oder Ihr Vermögen wirklich ist, können wir für Sie prüfen.

Wir möchten dass Sie sich nicht nur versichert, sondern rundum sicher fühlen. Dafür stehen wir Ihnen mit meiner Kompetenz und der Größe und Finanzkraft der weltweit tätigen Allianz gerne zur Seite.

Allianz Versicherungs-AG  
Allianz Lebensversicherungs-AG  
Allianz Private Krankenversicherungs-AG  
Allianz Global Investors AG  
Allianz Bank  
Euler - Hermes Kreditversicherung AG



„Besonderen Wert lege ich darauf, Ihnen in allen Versicherungsangelegenheiten schnell und unkompliziert Zu helfen.“

Kommen Sie vorbei.  
Metzgergasse 21  
91438 Bad Windsheim  
Während der Bürozeiten sind wir wie folgt erreichbar:

Montag bis Freitag  
09.00 bis 12.00 Uhr  
Di, Mi, Do  
16.00 - bis 19.00 Uhr

Oder telefonisch:  
09841 3033

Egal, ob es um Ihre Versicherungen, einen Schadenfall oder um eine Beratung geht. Wenden Sie sich am besten gleich direkt an uns.

Für den Notfall bei Schäden rund um Haus und Wohnung: Wählen Sie 008 0011 22 44 44 das kostenlose Allianz Notruftelefon. Dort hilft man Ihnen Tag und Nacht.

## 20 Jahre Versicherungsagentur Jochen Abele



## 20 Jahre Erfahrung & Kompetenz



# G. Klein

91593 Burgbernheim  
Windsheimer Str.5  
Tel. 09843 / 3474  
Fax 09843 / 988497

- ❁ Moderne Floristik
- ❁ Hochzeitsdekoration
- ❁ Trauergebände
- ❁ kreative Tischdekorationen
- ❁ Grabpflege
- ❁ Blumen aus der eigenen Gärtnerei
- ❁ **Große Auswahl an Saison-Pflanzen**  
für Balkon, Garten u. Gräber
- ❁ **Eine Vielzahl an Schnittblumen -**  
täglich frisch aus unserer Gärtnerei!








**PKW-Anhänger aller Art**  
Verschiedene Hersteller – Verkauf u. Verleih

**GUNDEL & MOLL**  
**91593 Schwebheim**

Hauptstr. 30+32 · Tel. 098 41/8130 oder 8917


**Neu im Programm:**  
Wir verleihen  
**Kühlanhänger** für Ihr Fest

**ANGEBOT:**  
**PKW-Anhänger**  
in Alu, 750 kg, mit Ladenetz,  
inkl. MwSt. ab **690,- €**



Inhaber Familie Hofmann

91593 Burgbernheim  
Nähe Rothenburg ob der Tauber  
Telefon (0 98 43) 13 21  
Fax (0 98 43) 28 77  
eMail: Waldgasthof.Wildbad@t.-online.de  
Internet: www.Waldgasthof-Wildbad.de  
- Dienstag Ruhetag -



**Ruhige Waldlage, 3 km bis Burgbernheim**  
Ausgangs – und Schnittpunkt markierter Wanderwege.  
Wir empfehlen: Forellen aus unserem Quellwasserbecken sowie Fränkische und andere Spezialitäten, hausgebackene Kuchen und Torten. Räumlichkeiten für Familienfeiern. Separate Räume für ca 70 Personen sowie Gästezimmer mit Dusche WC.

Erleben Sie bei uns „Natur pur“

**Der NEUE Renault CLIO 5-TÜRER DYNAMIQUE**




**Sofort verfügbar!**

**RENAULT CLIO 5-TÜRER DYNAMIQUE 1.2 16V ECO<sup>2</sup> 55 kW (75 PS)**  
Gesamtverbrauch (l/100 km): innerorts 7,6 außerorts 4,9, kombiniert 5,9;  
CO<sub>2</sub>-Emissionen kombiniert: 139 g/km (Messverfahren gem. RL 80/1268/EWG).

**Bei uns wird Service GROSS geschrieben!**

- TÜV-Abnahme jeden Mittwoch
- Reparatur aller Fabrikate
- Tuning
- Kostenloser Hol- und Bring-Service

**Wir freuen uns auf Ihren Besuch!**

**AUTOHAUS SCHLICKER**  
Oberndorf 18 · 91472 Ipsheim  
Telefon 09846/244  
www.autohaus-schlicker.de

**„Qualität zahlt sich aus.“**



**ENGELHARDT GEISSBAUER**  
Zimmerei Dachdeckerei Holzhäuser

Hauptstraße 1 - 91593 Burgbernheim/  
Schwebheim – Tel.: 09841/80 282

**www.eg-holzhaus.de**



# Hallen- und Objektbauten für die Landwirtschaft!

## Maschinen- und Lagerhallen



✓ Gesicherte Produktqualität durch Güteüberwachung (RAL-Gütesiegel)

✓ Kostenreduzierung durch Eigenleistung ist jederzeit möglich

## Ställe



✓ Wirtschaftlich durch kostengünstige Nagelplattenbauweise

✓ Schnelle Montage durch passgenaue Vorfertigung



Informieren Sie sich!

Tel.: (09847) 97 97-0  
[www.kerschbaum-haus.de](http://www.kerschbaum-haus.de)



# ZUM SCHULANFANG

- Brunnen Qualitätsheft 16 Blatt DIN A4 - ,29 €
- Brunnen Qualitätsheft 16 Blatt DIN A5 - ,15 €
- Pelikan Deckfarbkasten 12er incl. Deckweiss 5,29 €
- UHU flinke flasche 35 g 1,79 €
- Dreikantbuntstifte 12er versch. Marken ab 1,99 €
- Faber Castell Farbstifte Color grip 12er 6,99 €
- Faber Castell Farbstifte Jumbo grip 12er 13,49 €
- Stabilo point 88 fineliner 20er Pack 6,99 €
- Pelikan grifix Füllhalter 12,99 €
- Pelikan grifix Tintenschreiber 7,99 €
- Ordner DIN A4, 8 o. 5 cm Rücken 1,29 €
- Faber Castell Schnellverstellzirkel 8,99 €

Bringen Sie uns Ihre Schul-Einkaufliste. Wir stellen die Artikel für Sie zusammen: **schnell – fachgerecht – zuverlässig!**

In der Zeit vom 14. bis 18. September erhält jeder, der einen Einkauf ab 30,- € aus dem Schreibwarensortiment tätigt, einen Getränkegutschein für das



Öffnungszeiten zum Schulanfang:  
Dienstag 15.09. + Mittwoch 16.09.09 von 8.30 bis 18.30 durchgehend geöffnet !

Weitere Angebote finden Sie bei uns im Laden!

## Ihr Fachhändler mit dem Vollsortiment



# Bauerreis

Der junge Laden für Schule und Büro

Schreibwaren © Bürobedarf © Geschenke  
Schloßquergasse 1, 91593 Burgbernheim  
[www.bauerreis-bueroservice.de](http://www.bauerreis-bueroservice.de)

Angebote gültig vom 01.08. bis 30.09.2009 – nur solange Vorrat reicht!





# Kirchweih-Ausstellung 2009

am 20. September 2009 in Burgbernheim  
von 10 - 17 Uhr im Pointweg 3 - 7



Große Landmaschinenausstellung



Super Motorgeräteschau **LEMKEN**  
The Ashby-Vasey Company

Kärcher Reinigungstechnik **KÄRCHER**



Gewinnspiel und Hüpfburg **HONDA**  
POWER EQUIPMENT

Mittagessen und Kaffee und Kuchen

**WOLZ** Landtechnik  
Gartengeräte  
Reinigungssysteme

91593 Burgbernheim • Pointweg 7  
Tel. 0 98 43 / 12 04 • Fax 0 98 43 / 35 65

Ihr LandMarket®

**Assel**



Fachmarkt für Heimtier und Garten  
Inh. Gerhard Mend  
Am Unteren Bahnhof 4 ~ Burgbernheim  
Tel.: 09843 / 888

**Einladung zum  
Kirchweih-Sonntag  
Verkaufsoffen von  
13.00 - 17.00 Uhr  
Es erwarten Sie viele  
attraktive Angebote!**



*Federweißer kostenlos im Ausschank!*

*Wir freuen uns auf Ihren Besuch!*



Hauptstraße 7  
91617 Oberdachstetten  
Telefon 0 98 45/2 08  
Telefax 0 98 45/12 30



## Seminare zu den jeweiligen Themen

### Heizen und warmes Wasser mit



„Sonnenwärme  
für Warmwasser und  
Heizungsentlastung“

Jeden Montag  
um 19.30 Uhr

„KÖB - Der  
Holzallesbrenner

Jeden Mittwoch  
um 19.30 Uhr

„Heizen mit  
Holzpellets“

Jeden Montag  
um 20.15 Uhr  
nach Solarvortrag

„Sonnenstrom  
- eine lukrative  
Investition“

Jeden Freitag  
um 19.30 Uhr

Bitte anmelden - Telefon: 09845 - 208

# VERANSTALTUNGSKALENDER

## SEPTEMBER

Datum	Uhrzeit	Veranstaltung	Veranstalter	Veranstaltungsort
09.09.2009-13.09.2009		KonfiCamp	Evangelische Kirchengemeinde	Wildflecken
10.09.2009	14:00	Waldwanderung mit Oberförster Rimkus		Treffpunkt: Obernordenberg Bushaltestelle
12.09.2009	19:00	Karpfenessen	CSU	Gasthaus „Zum Hirschen“
15.09.2009		1. Schultag	Schule	Schule
15.09.2009	19:30	Elternabend 1. Klasse	Schule	Schule
18.09.2009	19:30	Kirchweihauftakt	SPD	Gasthaus „Goldener Engel“
18.09 bis 21.09.2009		Kirchweihbetrieb auf dem Marktplatz		
19.09.2009	15:00	Königsabholung	Schützengilde	
19.09.2009	20:00	Kirchweih Tanz	TSV	Roßmühle
20.09.2009	10:00	Kirchweihfestgottesdienst		
20.09.2009	13:30	Kirchweihumzug	Ortsburschen	Ab Rodgasse
21.09.2009	09:30	Frühschoppen der Ehrengäste	Stadt Burgbernheim	Gasthaus „Zum Hirschen“
21.09.2009	11:00	Bürgerschützenumzug	Stadt Burgbernheim	
21.09.2009	13:00	Bürgerschießen	Stadt Burgbernheim	Schießhaus
22.09.2009	13:00	Bürgerschießen	Stadt Burgbernheim	Schießhaus
22.09.2009	16:00	Hörleinskerwa		Gasthaus „Goldener Engel“
23.09.2009	19:00	Elternabend 2.-4. Klasse	Schule	Schule
24.09.2009	19:00	Elternabend 5.-9. Klasse	Schule	Schule
24.09.2009	14:00	Waldwanderung mit Oberförster Rimkus		Treffpunkt: Obernordenberg Bushaltestelle
26.09.2009	20:00	Schützenball	Schützengilde	Gasthaus „Zum Hirschen“
26.09.2009	9 - 13	KonfiTag	Evang. Kirchengemeinde	Gemeindehaus
27.09.2009		Bundestagswahlen		
30.09.2009	19:00	Elternbeiratswahl	Schule	Schulhaus Bbh.

## OKTOBER

Datum	Uhrzeit	Veranstaltung	Veranstalter	Veranstaltungsort
03.10.2009		Ausflug	FFW	
04.10.2009	10:00	Erntedankfest		
09.10.2009	20:00	Kabarett mit Michl Müller	Burgbernheim hilft e.V.	Roßmühle
10.10.2009		Ausflug Schützen	Schützengilde	
11.10.2009	10:00	Streuobsttag	Stadt Burgbernheim	Kapellenberg
11.10.2009		Kirchweih in Schwebheim		
17.10.2009	9 - 13	KonfiTag	Evang. Kirchengemeinde	Gemeindehaus
17.10.2009		Fire in der Mühle		Roßmühle
25.10.2009		Kirchweih in Pfaffenhofen		

## NOVEMBER

Datum	Uhrzeit	Veranstaltung	Veranstalter	Veranstaltungsort
06.11.2009	20:00	Jahreshauptversammlung	Skilanglaufclub	
10.11.2009	19:00	Besprechung Veranstaltungskalender	alle Vereine	Rathaus Burgbernheim
12.11.2009	19:00	Infoabend zum Übertritt	Schule	Schulhaus Burgbernheim
13.11.2009	18:00	Laternenfest	Evang. Kindergarten	Treffpunkt: Marktplatz
14.11.2009	9 - 13	KonfiTag	Evang. Kirchengemeinde	Gemeindehaus
15.11.2009		2. Burgberheimer Literaturnachmittag	Stadt Burgbernheim	rund um die Kirche
18.11.2009	19:00	Gottesdienst am Buß- und Betttag	Evang. Kirchengemeinde	Kirche St. Johannes
21.11.2009-22.11.2009		Chorfreizeit	Kirchenchor	
26.11.2009	18:00	1. Elternsprechabend	Schule	Schule
29.11.2009	15:00	Adventsfeier	Schlesier	Evang. Gemeindehaus